



# PDP

## STEEL FRAME

### PISTOLE



9x19 (9mm Luger)



**PŘED POUŽITÍM ZBRANĚ PEČLIVĚ TENTO NÁVOD PROSTUDUJTE.  
PISTOLI NEPOUŽÍVEJTE, DOKUD VÁM NEBUDOU JASNÉ VŠECHNY UVEDENÉ INSTRUKCE.  
PŘI NEOPATRNÉM ZACHÁZENÍ MŮŽE DOJÍT KE ŠKODÁM NA MAJETKU, POPŘ. KE ZRANĚNÍ A SMRTI.  
TENTO NÁVOD MUSÍ BÝT VŽDY SOUČÁSTÍ BALENÍ ZBRANĚ.**

### **UPOZORNĚNÍ**

Návod k obsluze je určen pro civilní použití. Instrukce pro služební použití se mohou lišit od tohoto manuálu. V celém manuálu se popisné významy jako "left"- vlevo, "right"- vpravo, "forward" - vpředu, "rear" - vzadu apod. atd. rozumí vždy tak, že pistole je uchopena v normální střelecké pozici. Jinak řečeno, hlaveň je vždy v horizontální poloze a směřuje vpřed, rukojeť směřuje dolů k zemi.

Návod popisuje užití pro střelce "praváky".

Obrázky, použité v tomto návodu jsou pouze ilustrativní a mohou se lišit dle jednotlivých modelů.

**Vyloučení z odpovědnosti:** Žádné díly střelné zbraně neměňte, neupravujte ani nevyměňujte. Jakoukoli údržbu či servis, nejsou-li specifikovány v této příručce, musí provádět kvalifikovaný puškař s použitím originálních dílů WALTHER. Uděláte-li to jinak, může dojít k chybné funkci vaší střelné zbraně, což může způsobit vážné zranění nebo smrt. Jakékoli poškození způsobené zanedbáním výše uvedených pokynů zbavuje výrobce a dovozce odpovědnosti / záruky za výrobek.

Společnost **Carl Walther GmbH a CB SERVIS CENTRUM s.r.o.** si vyhrazuje vyloučení z odpovědnosti za škody a zranění způsobené nedodržení pokynů uvedených v tomto návodě.

## **1. BEZPEČNOSTNÍ UPOZORNĚNÍ PRO ZACHÁZENÍ SE ZBRANÍ**

Před použitím zbraně, prosím, pečlivě prostudujte tento návod k obsluze.

Před každou kontrolou zbraně, před čištěním, při odstraňování závad a selhání vždy dbejte, aby zbraň byla v nenabitém stavu (vyjmutý zásobník, prázdná nábojová komora). Vizuálně zkontrolujte, zda je vývrt hlavně čistý a bez jakýchkoliv překážek, zásobník je prázdný.

V době, kdy se zbraní nestřílíte, zbraň a náboje uchovávejte na bezpečných místech odděleně, mimo dosah neoprávněných osob a dětí.

I s nenabitou zbraní manipulujte tak, jako by byla nabitá a stisknutí spouště by mohlo dojít k výstřelu. Se zbraní zacházejte s nejvyšší obezřetností a profesionalitou, tak abyste nikdy neohrozili sebe, ani nikoho ve svém okolí. Ústí hlavně musí vždy směřovat bezpečným směrem. Nikdy zbraní na nikoho nemiřte, ani když víte, že zbraň není nabitá.

**VAROVÁNÍ:** Nikdy nedávejte prst na spoušť zbraně ani do prostoru lučičku až do okamžiku, kdy zbraní míříte na bezpečný terč a jste připraveni k výstřelu. Vždy zkontrolujte, že terč i prostor za terčem je bezpečný.

Při manipulaci se zbraní, čištění, rozkládání a skládání, nikdy neužívejte hrubou sílu. Můžete zbraň i její bezpečné nastavení poškodit (bezpečnostní prvky zbraně můžete změnit nebo poškodit). Zbraň nikdy nerozebírejte více, než jak je popsáno v tomto návodě.

Bezpečnost a bezchybné nastavení zbraně jsou zaručeny pouze při použití předepsaného typu nábojů, správné údržbě zbraně a pravidelné péči.

V případě selhání, korozi, poškození, upuštění na zem atd., si zbraň nechte zkontrolovat pouze autorizovaným puškařem.

Při střelbě vždy používejte ochranné (střelecké) brýle a ochranu sluchu. Chraňte svůj zrak a sluch! Všichni v prostoru (místnosti) střelby musí ochranné prostředky používat.

Zbraň je konstruována pro určitou ráži a specifický typ nábojů. Ráže je vyznačena na zbraní. Používejte náboje správné ráže a splňujícího normu C.I.P nebo SAAMI. Nadměrný tlak (převyšující konstrukční parametry zbraně) může vést ke zkrácení životnosti, poškození nebo dokonce ke zničení zbraně. Zvláště při použití přebíjených náboje nesmí být překročena normou předepsaná hodnota přípustného tlaku plynu.

Před nabíjením, vždy odstraňte přebytečný olej a mazadla (pokud není uvedeno jinak v tomto manuálu). Všechny opravy a úpravy zbraně nad rámec pokynů tohoto manuálu smí být prováděny pouze autorizovaným puškařem za použití originálních náhradních dílů Walther.

Neodborné zásahy a úpravy na zbraní mohou způsobit snížení bezpečnosti zbraně, popř. zranění nebo i smrt.

Záruka se nevztahuje za škody způsobené neopatrným zacházením (užitím hrubé síly), neodbornými opravami a úpravami zbraně (části zbraně). Zbraň smí být opravována pouze autorizovaným puškařem.

## **2. NÁBOJE**

### **VAROVÁNÍ:**

Zbraň je konstruována pro určitou ráži. Použitím nábojů nesprávné ráže může vést k selhání nebo zničení zbraně, ke škodám na majetku, popř. ke zranění a smrti.

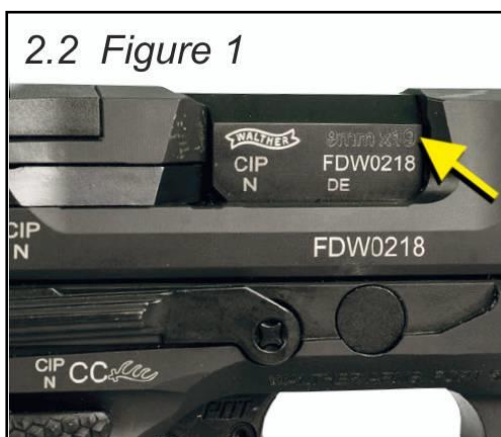
Značení požadované ráže najdete na pistoli (2.2 Figure 1). Používejte náboje správné ráže a splňující normu C.I.P. Náboje před použitím zkontrolujte. Zbraň i náboje tvoří systém, který pracuje dohromady. Rozdílné varianty rychlosti střely, hmotnosti střely a hmotnosti pistole mají rozdílný vliv na sílu zpětného rázu. Silný zpětný ráz může být pro některé střelce nepřijemný.

Příklad:

- Hmotnost zbraně: malá hmotnost zbraně zvyšuje sílu zpětného rázu.
- Hmotnost střely: střela vyšší hmotnosti zvyšuje sílu zpětného rázu.
- Rychlost střely: vysoká rychlost střely zvyšuje sílu zpětného rázu.

Pro úpravu síly zpětného rázu můžete použít:

- Při střelbě držte pistoli obouruč.
- Pro začínající střelce je doporučeno začít s náboji se střelou malé hmotnosti a s nízkou rychlostí.
- O vhodném typu nábojů se poraďte se svým prodejcem.



## **3. ZÁKLADNÍ OBECNÉ INFORMACE**

### **3.1 Popis funkce**

Samonabíjecí pistole Walther PDP SF pracuje na principu funkce založeném na zpětném rázu, přičemž závěr je uzamčen kvadratickým blokem nábojové komory hlavně do výhozního okénka (modifikovaný systém Browning-Petter), s přímočejným úderníkem. Stisknutím spouště se uvolní úderník a zápalka aktivuje střelný prach v náboji. Uvolněné plyny v náboji vytlačí střelu do vývrtné hlavě a ústím hlavně je střela vymetena. Energie zpětného rázu výstřelu zatlačí hlavě a závěr zbraně dozadu. Hlavě a závěr se pohybují společně až do okamžiku, kdy je hlavě uvolněna od závěru a zadržena. Uvolněný – odemčený závěr pokračuje v pohybu dozadu a vyhodí prázdnou nábojnici. Potom je závěr vratnou pružinou znovu tlačěn dopředu. Závěr při pohybu dopředu vysune ze zásobníku nový náboj a zavede jej do nábojové komory. Celý cyklus je uzavřen uzamčením hlavně do závěru. Pro další výstřel musíte znovu stisknout spoušť pistole. Po vystřelení posledního náboje zůstane závěr vzadu v otevřené poloze.

Ergonomie a spoušťový systém umožňují velmi snadnou a přesnou střelbu – jednoduché ovládání pro praváky i leváky. Záchyt závěru je oboustranně použitelný a vypouštěč zásobníku ovládaný palcem lze upravit pro levou nebo pravou ruku.

Otevřená mířidla pistolí PDP SF jsou navržena pro rychlé zamíření na cíl. Vyměnitelné střenky umožňují úpravu pro velké nebo malé ruce.

Pistole PDP SF jsou vybaveny výstražníkem pro indikaci náboje v nábojové komoře spolu s pojistkou spouště a automatickou vnitřní pojistkou. Rám je vybaven lištou MIL-STD-1913 (Picatinny) pro montáž svítilny, laseru nebo jiných taktických zařízení.

### 3.2 Popis dílů



- 1) Závěr
- 2) Muška
- 3) Demontážní páčka
- 4) Hlaveň
- 5) Vybrání záchytu závěru
- 6) Páka záchytu závěru
- 7) Hmatníky závěru
- 8) Hledí
- 9) Střenky

- 10) Zásobník
- 11) Rukojeť
- 12) Vypouštěč zásobníku  
(upravitelný na pravou  
a levou stranu)
- 13) Spoušť
- 14) Lučík spouště
- 15) Tělo zbraně
- 16) Rail pro přidavná  
příslušenství
- 17) Vedení vratné pružiny
- 18) Ústí hlavně
- 19) Zadní čelo závěru

- 20) Krytka závěru
- 21) Vytahovač
- 22) Výhozní okénko
- 23) Model
- 24) Výrobní číslo



### 3.2.1. Indikátor náboje v nábojové komoře – výstražník

Výstražník je na horní části závěru.

Při pohledu na výhozňí okénko shora je vidět malý otvor v plášti hlavně. Pokud je v nábojové komoře zaveden náboj, přes tento otvor lze vidět okraj náboje.

(2.3.1. Fig. 1)

#### **VAROVÁNÍ:**

Se zbraní zacházejte vždy tak, jako by byla nabitá a po stisknutí spouště může vystřelit. Nikdy nespolehejte pouze na výstražník. Nejbezpečnějším způsobem zjištění, že zbraň není nabitá, je vizuální kontrola nábojové komory. Vyjmete zásobník, závěr potáhněte vzad a zajistěte záchytem v otevřené pozici vzadu.

#### **VAROVÁNÍ:**

Špatné osvětlení, nečistota a jiné faktory mohou snížit rozpoznatelnost přítomnosti náboje. Pokud okraj náboje v otvoru nevidíte, neznamená to, že ve zbraní nemůže náboj být. Vždy nejdříve vyjměte zásobník a potom vizuálně zkontrolujte nábojovou komoru.



2.3.1 Figure 1

### 2.2.2. Vyjmutí zásobníku

Po stisknutí záchyty zásobníku na straně rukojeti se zásobník uvolní a lze jej lehce vyjmout – prsty se nikdy nedotýkejte lučičku zbraně. (3.2.2 Fig. 1)

### 3.2.3. Záchyty závěru

#### **Uzamčení závěru v „otevřené“ poloze.**

Jednou rukou zbraň držte za rukojeť a prsty druhé ruky pevně uchopíte hmatníky – zadní (drážkovanou) část závěru. Závěr zatáhněte rychlým pohybem zcela dozadu. Pokud byl v nábojové komoře náboj, tímto bude z komory vyhozen. Pro zachycení závěru v otevřené poloze, vytlačte páku záchyty závěru nahoru a současně mírně uvolněte závěr, jenž se opře o výstupek záchyty závěru.

(3.2.3. Figure 1)



3.2.2 Figure 1

#### **Uvolnění zajištěného závěru.**

Palcem zatlačte dolů páku záchyty závěru a závěr tak uvolněte a nechte jej tlakem vratné pružiny vrátit do přední polohy. Můžete také závěr uvolnit jeho uchopením za hmatníky a mírným stažením vzad, kdy dojde k samovolnému uvolnění záchyty a následnému navrácení závěru do přední polohy.



3.2.3 Figure 1



3.2.4 Figure 1

### 3.2.4 Zásobník

Po vyjmutí zásobníku ze zbraně lze počet nábojů zkontrolovat přes otvory v plášti zásobníku (3.2.4 Fig. 1).

## 4. PŘÍPRAVA STŘELBY

POZOR: Nedodržení následujících pravidel může zapříčinit škodám na majetku, zdraví nebo smrt.

- SE ZBRANÍ VŽDY ZACHÁZEJTE, JAKO BY BYLA NABITÁ.
- DOKUD NESTŘÍLÍTE, ZÁVĚR PISTOLE MĚJTE V OTEVŘENÉ POZICI, ABY BYLO ZŘEJMÉ, ŽE V NÁBOJOVÉ KOMOŘE NEJSOU NÁBOJE A ÚSTÍ HLAVNĚ MÍŘÍ BEZPEČNÝM SMĚREM. ZÁSObNÍK JE VYJMUTÝ.
- PRSTY MĚJTE MIMO ÚSTÍ HLAVNĚ A MIMO DOSAH ZÁVĚRU PISTOLE A VÝHOZNÍHO OKÉNKA.
- POUŽÍVEJTE VHODNÉ CHRÁNIČE SLUCHU URČENÉ PRO STŘELBU.
- NOSTE BEZPEČNOSTNÍ BRÝLE
- BUĎTE OSTRÁŽITÍ A DODRŽUJTE BEZPEČNOSTNÍ POKYNY SPRÁVCE STŘELNICE
- VŽDY DÁVEJTE POZOR NA OSTATNÍ PŘÍTOMNÉ OSOBY. STŘELEC A VŠECHNY OSTATNÍ MUSÍ BÝT STÁLE V POZICI, KTERÁ JE MIMO DOSAH STŘELBY.
- NIKDY NESTŘÍLEJTE NA TVRDÉ POVRCHY, VODU NEBO NÁHODNĚ DO OBLOHY.
- PŘED STŘELBOU NEBO PŘI MANIPULACI SE ZBRANÍ NEPOŽÍVEJTE ALKOHOL, DROGY A LÉKY OSLABUJÍCÍ VAŠI POZORNOST.

### 4. 1. Kontrola pistole

Nejdříve zkontrolujte, zda zbraň není nabitá.

Ústí hlavně musí vždy směřovat bezpečným směrem.

Stiskněte vypouštěč zásobníku a vyjměte zásobník (4.1. Fig. 1).

Ústí hlavně míře bezpečným směrem. Uchopte závěr v zadní části za hmatníky palcem a ukazováčkem dle obrázku 4.1. Fig. 2, a energicky jej potáhněte zcela vzad. Tímto pohybem případně vyhodíte náboj z nábojové komory a tím pistolí vybijete. Nepřehrazujte v žádném případě výhozní okénko, protože tím zabráníte správnému vyhození případného náboje.

Zajistěte závěr v otevřené pozici vytlačením záchyty závěru a mírným puštěním závěru vpřed (4.1. Fig. 3).

Zkontrolujte pohledem nábojovou komoru, zda je prázdná, čistá a bez jakýchkoliv překážek (4.1. Fig. 4).

Musíte opakovat tuto proceduru vždy, když pistolí PDP SF odkládáte, čistíte, předáváte někomu jinému, převážíte nebo ukládáte.



4.1 Fig. 1



4.1 Fig. 2



4.1 Fig. 3



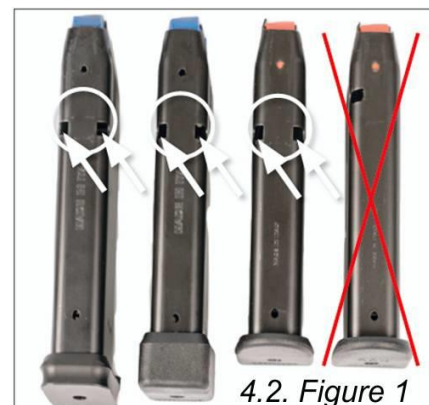
4.1 Fig. 4

### **VAROVÁNÍ:**

Nikdy nespolehejte pouze na mechanické vlastnosti zbraně. Nejdůležitější je dodržování všech bezpečnostních pravidel zacházení se střelnou zbraní. Za bezpečnost je vždy zodpovědný uživatel zbraně.

### 4. 2. Nabíjení pistole

- Pistoli nabíjejte až se plně seznámíte s pokyny tohoto návodu.
- Pistoli nabíjejte, až budete připraveni ke střelbě.
- Prsty mějte mimo prostor spouště, dokud nebudete připraveni střílet.
- Střílejte pouze na bezpečný terč.
- Pistole Walther jsou výrobcem dodávány se zásobníky, které jsou přesně určeny pro jednotlivé modely a vzory. Nikdy nevkládejte do zbraně zásobníky, které přesně nevyhovují modelu a vzoru. Zásobníky od pistolí různých modelů nikdy nezaměňujte.
- Vhodné zásobníky pro PDP SF jsou zásobníky Walther: Q5 Mod. M2, Q4 M2, Q5 SF, Q4 SF, PPQ M2, PDP Compact, F-Series, PDP Steel Frame, PDP Full Size, PDP Match. (4.2 Fig. 1).
- Použití zásobníků jiných modelů a kalibrů může způsobit selhání a poškození zbraně.



4.2. Figure 1

### **4. 2. 1 Zásobník**

Po vyjmutí zásobníku ze zbraně lze počet nábojů zkontrolovat přes otvory v plášti zásobníku (3.2.4 Fig. 1).

#### **VAROVÁNÍ:**

Do zásobníku se nikdy nesnažte vložit více nábojů, než jaká je jeho předepsaná kapacita – může dojít ke vzpříčení náboje při podání do nábojové komory. Nikdy při plnění nepoužívejte hrubou sílu. Poškozený zásobník může být příčinou selhání zbraně.

Dolní částí náboje stlačte dolů podavač zásobníku (popř. náboj již v zásobníku založený) a náboj zasuňte pod vývodky zásobníku. Tento postup opakujte, dokud není zásobník zcela plný, nebo je vloženo požadované množství nábojů (menší než kapacita zásobníku), (4.2.1. Fig. 2).

Plnění zásobníku může být snazší při použití **Walther nabíječe**:

Vložte zásobník do nabíječe delší stěnou dozadu (4.2.1. Fig. 3). Zmáčkněte nabíječ dolů a druhou rukou vložte náboj (4.2.1. Fig. 4). Uvolněte nabíječ a náboj zatlačte (4.2.1. Fig. 5). Opakujte tento postup, dokud není zásobník zcela plný, nebo je založeno požadované množství nábojů (menší než kapacita zásobníku).



4.2.1. Fig. 2



4.2.1. Fig. 3



4.2.1. Fig. 4



4.2.1. Fig. 5

### **4. 2. 2. Nabíjení pistole**

Zbraň zkontrolujte, jak je uvedeno v části 4.1.

Uchopte zbraň tak, aby se prsty nedotýkaly spouště ani lučičku zbraně. Ústí hlavně musí směřovat bezpečným směrem. Vložte naplněný zásobník, až je bezpečně usazen v zásobníkové šachtě a zachycen záchytem zásobníku. Zkontrolujte, zda zásobník drží pevně a nemůže samovolně vypadnout.

Natáhněte závěr tak že jednou rukou uchopíte pistoli za rukojeť a palcem a ukazováčkem druhé ruky závěr zatáhněte dozadu až na doraz a pusťte. Dojde k zavedení náboje ze zásobníku do nábojové komory.

#### **VAROVÁNÍ:**

Pistoli nabíjejte přes zásobník. Nikdy se nepokoušejte vložit náboj přímo do nábojové komory přes výhozni okénko. Může dojít k ohrožení vašeho života nebo osob ve vašem okolí.

#### **VAROVÁNÍ:**

Pistole je nyní nabitá a připravena ke střelbě. Pistole se zásobníkem s náboji po stisknutí spouště bude střílet. Ústí hlavně musí mířit bezpečným směrem. Prsty mějte až do okamžiku, kdy jste připraveni střílet mimo spoušť a lučiček spouště. Nabitou zbraň nikdy neodkládejte.

#### **VAROVÁNÍ:**

Pokud v nábojové komoře zůstane zavedený náboj PDP SF může vystřelit i v případě, že je pistole bez zásobníku.

### **3. 3. Střelba**

Způsob úchopu pistole ovlivňuje sílu zpětného nárazu a chování spouště. Dbejte na to, aby úchop byl pevný a pistole byla držena stejnoměrně. Konstrukce pistole SF umožňuje vysoký stupeň kontroly tím, že úchop je vyvýšen blíže ose vývrtu hlavně.

Ústí hlavně musí mířit bezpečným směrem. Prsty mějte až do okamžiku, kdy jste připraveni střílet, mimo spoušť a lučík spouště.

Při pevném uchopení zbraně položte prst na spoušť. Spoušť stisknete postupným zvyšováním tlaku dozadu. Když je spoušť zcela vzadu, dojde k uvolnění úderníku a ten udeří na zápalku náboje, čímž dojde k výstřelu. Závěr při pohybu vzad vyhodí prázdnou nábojnici. Potom se závěr vrací dopředu a navede ze zásobníku do nábojové komory nový náboj.

Po výstřelu musíte nechat jít spoušť úplně dopředu a pak můžete znovu střílet. Střelba může být opakována, dokud nejsou vystřeleny ze zásobníku všechny náboje.

Po vystřelení posledního náboje je závěr zachycen záchytem závěru v „otevřené“ poloze.

### **3. 4. Výměna prázdného zásobníku**

Po vystřelení posledního náboje je závěr zachycen záchytem závěru v „otevřené“ poloze.

- Ujistěte se, že je nábojová komora prázdná.
- Stiskněte vypouštěč zásobníku a vyjměte zásobník
- Pokud chcete pokračovat ve střelbě, vložte nový naplněný zásobník
- Závěr potáhnete dozadu až na doraz a pusťte.

#### **VAROVÁNÍ:**

Při střelbě použijte ochranné pomůcky (střelecké brýle, chrániče sluchu).

#### **VAROVÁNÍ:**

Při střelbě a při uvolňování závěru z otevřené polohy, může dojít při kontaktu s pohyblivými se částmi zbraně ke zranění.

POZOR: Při vložení nového zásobníku se ujistěte, že je bezpečně usazen v zásobníkové šachtě a zachycen záchytem zásobníku. Zkontrolujte, zda zásobník drží pevně a nemůže samovolně vypadnout.

#### **VAROVÁNÍ:**

Pistole je nyní nabitá a připravena ke střelbě. Pistole se zásobníkem s náboji po stisknutí spouště bude střílet. Ústí hlavně musí mířit bezpečným směrem. Prsty mějte až do okamžiku, kdy jste připraveni střílet mimo spoušť a lučík spouště.

### **4. 5 Vybíjení pistole**

#### **VAROVÁNÍ:**

Pokud v nábojové komoře zůstane zavedený náboj PDP SF může vystřelit i v případě, že je pistole bez zásobníku.



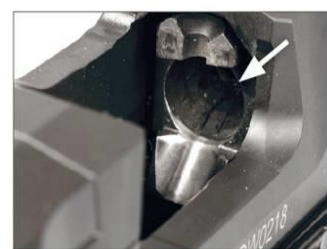
4.5 Fig. 1



4.5 Fig. 2



4.5 Fig. 3



4.5 Fig. 4

- Ústí hlavně musí mířit bezpečným směrem. Prsty mějte mimo spoušť a lučík spouště. Stiskněte vypouštěč zásobníku a vyjměte zásobník (4.5 Fig. 1).



- Jednou rukou uchopíte pistoli za rukojeť a palcem a ukazováčkem druhé ruky závěr zatáhnete dozadu, aby mohlo dojít k vytažení případného náboje z nábojové komory. Výhozové okénko ničím nezakrývejte, mohlo by dojít k nedostatečnému vyhození náboje (4.5 Fig. 2).
- Zachyťte závěr v otevřené poloze tak, že vytlačíte nahoru páku záchyty závěru a současně závěr povolíte trochu dopředu (4.5 Fig. 3).
- Přesvědčte se, že nábojová komora (4.5 Fig. 4), hlaveň a zásobníková šachta jsou prázdné a nezůstal v nich žádný náboj.
- Zkontrolujte vizuálně čelo závěru, zda-li nedochází k púřečnívání zápalníku. Pokud ano, v židném případě zbraň nepoužívejte a předejte jí k opravě autorizovanému puškaři.
- Ze zásobníku vyjměte případné náboje. Náboje směřujte od sebe a zatlačením na jejich dno náboje postupně vytlačte ven.

#### **VAROVÁNÍ:**

Pokud máte v pistoli zásobník s náboji, dojde při každém natáhnutí závěru k zavedení náboje do nábojové komory a pistole bude nabitá a připravena ke střelbě.

#### **4. 6. Odstranění závad a selhání**

Pokud po stisknutí spouště nedojde k výstřelu, počkejte 10 vteřin. Ústí hlavně musí směřovat bezpečným směrem.

Pokračujte podle pokynů v části „4.5. Vybíjení pistole“.

Zkontrolujte komoru a vývrt hlavně, zda v ní nezůstal náboj nebo jiná překážka. Pokud ano, předejte pistoli ke kontrole (k opravě) autorizovanému puškaři. Pistoli nepoužívejte.

### **5. ROZEBÍRÁNÍ, ČIŠTĚNÍ, OŠETŘOVÁNÍ A ÚDRŽBA PISTOLE**

#### **VAROVÁNÍ:**

Zkontrolujte, že zbraň není nabitá, v nábojové komoře není náboj a že je vyjmutý zásobník. Ústí hlavně musí mířit bezpečným směrem. Vyprázdněte zásobník.

#### **5. 1. Rozebírání na hlavní konstrukční části.**

#### **VAROVÁNÍ:**

Pro rozebrání zbraně bude nutné, aby spoušť byla vypuštěna (stisknuta). Pokud jste zanedbali některý z výše uvedených postupů a doporučení, může dojít k nechtěnému výstřelu a ke škodám na majetku, ke zranění či smrti osoby, která se zbraní manipuluje, popř. kolem stojících osob.

#### **5. 1. 1. Rozebírání pistole**

- Ústí hlavně mířte bezpečným směrem. Vyjměte zásobník (5.1.1 Fig. 1) a zacyklením závěru vybijte pistoli.
- Zachyťte závěr v otevřené poloze (5.1.1 Fig. 2 a 3). Zkontrolujte, zda v nábojové komoře (v pistoli) není žádný náboj (5.1.1 Fig. 4).
- Otočte demontážní páčku ve směru hodinových ručiček nahoru až na doraz (5.1.1 Fig. 5)
- Uvolněte závěr a pozvolna jej vypusťte do přední polohy

#### **VAROVÁNÍ:**

Pro rozebrání zbraně bude nutné, aby spoušť byla vypuštěna (stisknuta). Pokud jste zanedbali některý z výše uvedených postupů a doporučení, může dojít k nechtěnému výstřelu a ke škodám na majetku, ke zranění či smrti osoby, která se zbraní manipuluje, popř. kolem stojících osob.

- Namiřte zbraň do bezpečného směru a stiskněte zcela spoušť (držte při tom stále sestavu závěru s hlavní, neboť po stisknutí spouště může dojít k samovolnému vyklouznutí závěru z vedení na těle zbraně)
- Dejte prst mimo spoušť a lučik zbraně
- Stáhněte závěr dopředu a pak úplně oddělte od těla zbraně.
- Vyjměte vratnou pružinu i s vedením vratné pružiny (5.1.1 Fig. 6).
- Odejměte ochrannou krytku hlavně (pokud je hlaveň se závitěm)
- Vyjměte hlaveň
- Hlavní díly zbraně jsou zobrazeny na obrázku (5.1.1 Fig. 7).



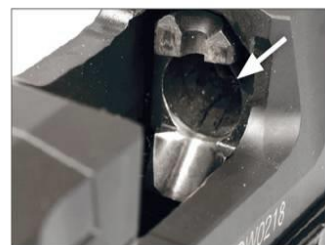
5.1.1 Fig. 1



5.1.1 Fig. 2



5.1.1 Fig. 3



5.1.1 Fig. 4



5.1.1 Fig. 5



5.1.1 Fig. 6



5.1.1 Fig. 6

## 5. 1. 2. Skládání pistole

- Hlaveň uložte do závěru, s uzamykacím ozubem v poloze, jak ukazuje obr. (5.1.2. Fig. 1).
- Nasadte ochrannou krytku ústí hlavně (pokud má hlaveň závit).
- Vložte sestavu vedení vratné pružiny. Nejdříve menší, černý konec do přední části závěru, potom druhý konec s plastovou částí do vybrání háku hlavně (5.1.2. Fig. 1 a 5.1.2. Fig. 2).
- Nasadte závěr na rám zbraně (5.1.2. Fig. 3).
- Závěr zatáhněte úplně dozadu a zachyťte jej v zadní poloze záchytem závěru.
- Otočte demontážní páčku dolů (proti směru hodinových ručiček) až na doraz.
- Mírným zatažením závěru jej uvolněte a vypusťte do přední polohy.



5.1.2 Fig. 1



5.1.2 Fig. 2

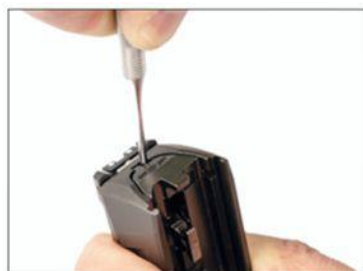


5.1.2 Fig. 3

## 5. 2. Rozebrání sestavy úderníku

### 5. 2. 1. Vyjmutí sestavy úderníku

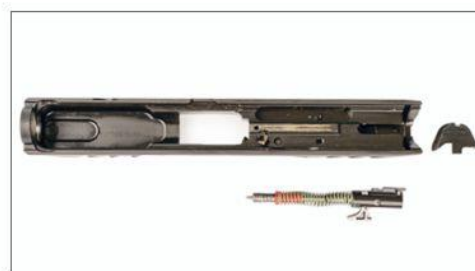
- Pistoli rozeberte na hlavní díly dle instrukcí v části 5.1.1.
- Opřete čelo závěru o měkkou podložku. Uchopte závěr za hmatníky a pomocí vhodného vyrážecího trnu (2mm), který vsunete do otvoru v zadní části závěru, zatlačte na vedení úderníku, čímž uvolníte přítlak na zadní krytku (5.2.1. Fig. 1), pak ji vytáhněte směrem dolů (5.2.1. Fig. 2).
- Vyjměte sestavu úderníku (5.2.1. Fig. 3).



5.2.1 Fig. 1



5.2.1 Fig. 2



5.2.1 Fig. 3

### 5. 2. 2. Instalace sestavy úderníku

- Vložte sestavu úderníku (5.2.2 Fig. 1)
- Pomocí krytky zatlačte sestavu úderníku do závěru. Potom nasadte krytku (5.2.2 Fig. 2).



5.2.2 Fig. 1



5.2.2 Fig. 2

### 5. 3. Vytahovač

#### VAROVÁNÍ:

Sestava úderníku zasahuje do uložení pojistky úderníku. Pokud potřebujete pojistku úderníku vyjmout, musíte nejdříve vyjmout sestavu úderníku (dle postupu v části 5.2) a potom pokračovat s demontáží vytahovače a pojistky úderníku.

#### 5. 3. 1. Vyjmutí vytahovače

#### VAROVÁNÍ:

Při vyjímání vytahovače dbejte, aby nedošlo k vymrštění úderníkové pojistky a zajišťovacího čepu vytahovače. Vždy používejte ochranné brýle.

- Sejměte krytku závěru (20) nebo zaměřovač se základnou. Postupujte podle části 6.4.3.
- Otočený závěr přidržíte na měkké podložce a vhodným vyrážecím trnem (2 mm) zatlačte na zajišťovací čep vytahovače (5.3.1. Fig. 1).
- Chraňte zajišťovací čep a úderníkovou pojistku dlaní druhé ruky a vytlačte vytahovač ze závěru. Vyjměte úderníkovou pojistku a čep vytahovače (5.3.1. Fig. 2)
- Neoddělujte pružinu vytahovače z jejího uložení v závěru. Pružina má v usazení menší průměr, aby nedošlo k jejímu samovolnému vypadnutí.



5.3.1 Fig. 1



5.3.1 Fig. 2



5.3.1 Fig. 3

#### 5. 3. 2. Instalace vytahovače

- Závěr položte vrchem dolů na měkkou podložku, ústí hlavně směrem vlevo.
- Vložte do závěru sestavu čepu vytahovače (pružinou napřed).
- Zajistěte si pružinku pojistky úderníku v jejím uložení v pojistce tak, že na pružinku nanese malé množství oleje na zbraně. K zajištění pružinky nepoužívejte žádnou vazelinu! Vložte sestavu úderníkové pojistky do jejího uložení v závěru, pružinkou napřed. Ujistěte se, že konec pružinky zapadl do nehlubšího vybrání v uložení. Pakliže je pojistka i pružinka vložena správně, musí být mírně pod úroveň vedlejšího sběrného hřebene závěru (5.3.2. Fig. 1).
- Srovnajte zadní část vytahovače se štěrbinou vytahovače a tlakem palce druhé ruky zatlačte vytahovač do závěru. (5.3.2. Fig. 2).
- Stlačte pojistku úderníku tak, že bude ve stejné úrovni se sousední plochou závěru. Zatlačte vytahovač zcela do jeho uložení v závěru tak, že jeho čep zaskočí do oka vytahovače.
- Pokračujte v instalaci krytky závěru (20) popř. zaměřovače se základnou dle popisu v části 6.4.3.



5.3.2 Fig. 1



5.3.2 Fig. 2

## 5. 4. Zásobník

**VAROVÁNÍ:** Vždy si chraňte zrak ochrannými brýlemi!

**POZOR!** Do pistolí PDP SF nepoužívejte zásobníky P99 a PPQ Classic. Používejte zásobníky PPQ M2 a PDP.

### 5. 4. 1. Rozložení zásobníku

**VAROVÁNÍ:**

Pružina zásobníku je pod tlakem. Při rozkládání zásobníku dbejte zvýšené opatrnosti. Věnujte pozornost západce dna zásobníku při vyjímání botky zásobníku. Díly se mohou vymrštit a způsobit zranění.

1. Otvorem v botce zásobníku vhodným vyřázcím trnem (4 mm) vytlačte západku dna zásobníku a vysuňte botku (5.4.1. Fig. 1).

**Zásobník s prodlouženou botkou:** plochým šroubovákem vytlačte vložku botky zásobníku směrem vzhůru podél zadní stěny pláště zásobníku, až dojde k jejímu uvolnění z botky (5.4.1. Fig. 2).

2. Botku zásobníku stáhněte z těla zásobníku, palcem druhé ruky přidrďte dno zásobníku.  
**Zásobník s prodlouženou botkou:** Zatlačte botku zásobníku směrem k přední části těla zásobníku. Palcem držte dno zásobníku s pružinu.
3. Opatrně vyjměte dno zásobníku a pružinu zásobníku.
4. Otočte zásobník a vyjměte podavač.



5.4.1 Fig. 1



5.4.1 Fig. 2



5.4.2 Fig. 1



5.4.2 Fig. 2

### 5. 4. 2. Sestavení zásobníku

1. Do zásobníku vložte podavač, pružinu zásobníku a dno zásobníku v pořadí a postavení, jak byly při rozkládání zásobníku (5.4.2. Fig. 1 a 2). Nikdy při sestavování zásobníku nepoužívejte hrubou sílu.
2. Palcem přidrďte dno zásobníku a druhou rukou nasadte botku zásobníku, dokud západka dna zásobníku nezaskočí do otvoru v botce zásobníku (slyšitelný klik).

**U zásobníku s prodlouženou botkou** stlačte dno zásobníku tak, aby jeho vyhnutá zadní strana byla vně pláště zásobníku, následně nasuňte na zásobník botku a dno uvolněte, aby zaskočilo dovnitř botky.

## 5.5. Sestava vratné pružiny

Při běžném užívání pistole PDP SF SF není nutné a také nedoporučujeme vratnou pružinu rozebírat.

Pružina je pod extrémním stálým tlakem a v případě rozebírání sestavy vratné pružiny potřebujete přiměřenou sílu a zkušenosti.

### 5.5.1. Rozložení vratné pružiny

**VAROVÁNÍ:** Vždy si chraňte zrak ochrannými brýlemi!

- Sestavu vratné pružiny postavte širším koncem na neklouzavou podložku.
- **UPOZORNĚNÍ:** Je třeba vyvinout značnou sílu.
- Založte plochý klíč 10 mm nebo obdobný nástroj mezi druhý a třetí závit vratné pružiny a stlačte pružinu co nejvíce dolů (5.5.1 Fig.1).
- Zajišťovací otevřený kroužek ve tvaru „C“ stáhněte dolů k zúžené části vedení vratné pružiny a kroužek vysuňte. Nepoužívejte hrubou sílu, aby nedošlo k poškození kroužku (5.5.1 Fig.2).
- Aby nedošlo k vyskočení pružiny, přidržujte horní užší konec vedení vratné pružiny palcem. Stlačenou pružinu pomalu uvolňujte a z vedení opatrně vysuňte.



5.5.1 Fig. 1



5.5.1 Fig 2



5.5.1 Fig. 3

### **5.5.2. Složení vratné pružiny**

**VAROVÁNÍ:** Vždy si chraňte zrak ochrannými brýlemi!

- Sestavu vratné pružiny postavte širším koncem na neklouzavou podložku. Pružinu nasadte na vedení a stáhněte ji zcela dolů.
- Pomocí plochého klíče 10 mm nebo jiného obdobného nástroje postupně stlačujte pružinu dolů tak dlouho, až její horní konec nebude přesahovat přes konec vedení.
- Následně palcem přidržíte ne horním, užším konci vedení pružinu stlačenou a zhruba mezi druhý a třetí závit pružiny založte klíč. Pomocí klíče pak pružinu stlačte co nejvíce dolů.
- Do zúženého místa zasuňte zajišťovací otevřený „C“ kroužek, přičemž musíte překonat mírný odpor. Nepoužívejte hrubou sílu, aby nedošlo k poškození kroužku.
- Stlačenou pružinu uvolněte a vyjměte plochý montážní klíč.

### **5. 6. Čištění pistole**

Pistole PDP SF je přesný a citlivý instrument. Pro správné a spolehlivé fungování je třeba provádět pravidelnou údržbu.

#### **VAROVÁNÍ:**

Pokaždé zkontrolujte, že zbraň není nabitá (vyjmutý zásobník, prázdná nábojová komora). Zásobník neobsahuje náboje.

Po každém použití, po každém zvlhnutí a co nejdříve po střelbě zbraň musí být vyčištěna a nakonzervována. Také před prvním použitím musí být zbraň zkontrolována a očištěna. Zbraň musí být chráněna oleji a prostředky proti korozi. Před použitím musí být veškerý přebytečný olej z vývrtu hlavně, nábojové komory a povrchu těla zbraně odstraněn použitím čistého hadříku.

Zbraň rozeberte na základní díly podle návodu. Čištění začněte u hlavně. Vytěrák zasuňte do vývrtu ze strany nábojové komory hlavně a protáhněte jej směrem do ústí, až úplně všechny štětiny vytěráku vyjdou z hlavně. Potom vytěrák zatáhněte zpět, až úplně všechny štětiny vytěráku vyjdou z nábojové komory hlavně ven. Pro dokonalé odstranění nečistot a usazenin v hlavni zbraně používejte kvalitní čisticí prostředky a jemný mosazný vytěrák. Potom hlavě vyčistěte čistým hadříkem.

Malým kartáčkem s čisticím prostředkem očistěte nečistoty v oblasti uzamykacích ozubů hlavně, nábojové komory, vytahovače a všechny části, které byly vystaveny působení spalin hnací a zápalkové složce náboje. Očistěte rám zbraně. Naneste lehký film lubrikačního prostředku na všechny kovové části. Potom všechny části vyčistěte čistým hadříkem do sucha. Při skladování zbraně v chladném prostředí, použijte ochranné prostředky, které v chladnu nezamrzají.

#### **VAROVÁNÍ:**

Dodržujte postupy a návody uváděné na čisticích a ochranných prostředcích. Některá čisticí média mohou způsobit poškození pistole. Neprodlužujte dobu čisticí lázně a ultrazvukové čisticí lázně (teplota nesmí přesáhnout 50°C).

Používejte pouze prostředky určené pro střelné zbraně a přesně dodržujte návod k použití. Nedodržení návodu a doporučení může poškodit povrchovou úpravu zbraně.

Na zbraně Walther nikdy nepoužívejte prostředky se čpavkem a jiné alkalické přípravky.

### **5. 7. Promazání – péče o zbraň**

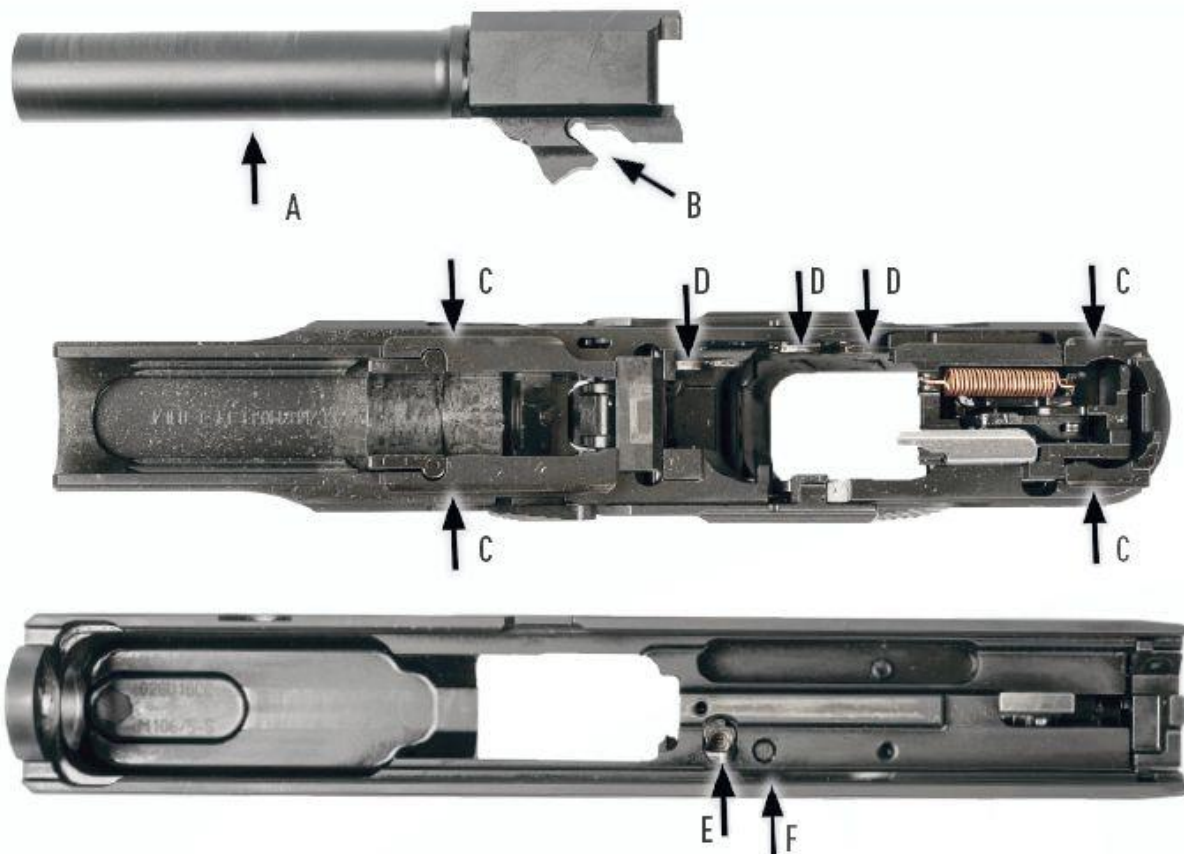
Po vyčištění pistole, naneste na všechny kovové části lehký film kvalitního oleje na zbraně. Potom vyčistěte čistým hadříkem. Nenanášejte velké množství, které by ze zbraně stékalo. Přebytečný olej může vázat prach a nečistoty a zapříčinit selhání zbraně.

**HLAVEŇ** – hadříkem naneste lehký film oleje na vnější povrch hlavně a na uzamykací ozuby (A, B).

**RÁM** – naneste jednu kapku oleje na vedení závěru (C) a na táhlo spouště (D).

**ZÁVĚR** – jedna kapka oleje na pojistku úderníku (E) a na vybrání pro přerušovač (F).

**ZÁSObNÍK** – naneste lehký film kvalitního oleje na vnější povrch všech kovových částí zásobníku.



**POZOR:** Nenanášejte olej na kanál úderníku. Může dojít k nahromadění nečistot a k omezení funkčnosti střelné zbraně. Kanál je navržen tak, aby umožňoval volný pohyb úderníku - bez překážek maziva nebo nánosů.

## **5. 8. Konzervace před uskladnění**

Skladování a ukládání zbraní musí splňovat ustanovení Zákona o zbraních a střelivu.

Zbraň skladujte v obalech, které nepřitahují a nadržují vlhkost (kůže, tkaniny). Před dlouhodobým skladováním naneste do vývrtu zbraně, nábojové komory a na všechny mechanické kovové části zbraně vysoce kvalitní ochranný prostředek pro střelné zbraně. Všechny externí mechanické části, rám, hlaveň a závěr ošetřete vrstvou antikorozičního prostředku.

Před použitím zbraně je nutné antikoroziční prostředek důkladně očistit čistým hadříkem.

Provádějte kontrolu zbraně a všech jejích částí. Při podezření na poškození (opotřebení) nechte zbraň zkontrolovat u autorizovaného puškaře.

## **6 UŽIVATELSKÉ PŘÍZPUSOBENÍ PISTOLE**

### **6.1 Vypouštěč zásobníku**

Vypouštěč zásobníku je oboustranný, otočný. Ke změně jeho orientace budete potřebovat vhodný vyrážecí trn (1 mm) a plochý šroubovák (2,5 mm).

- 1) Stiskněte zcela vypouštěč zásobníku a držte jej stlačený. Na opačné straně zbraně tím dojde k vystoupení vypouštěče nad povrch rukojeti a je zde ze zadní strany přístupný malý otvor. Do něj zasuňte až na doraz vyrážecí trn o průměru 1 mm (6.1.Fig. 1).
- 2) Trn zasuňte do otvoru tak hluboko, až narazíte na zámek, který zajišťuje spojení vypouštěče a jeho záchyty. Zatlačte trnem na zámek – obrázek „6.1.Fig. 2“ ilustruje princip mechanismu.
- 3) Pomocí šroubováku (2,5mm) přizvedněte záchyty vypouštěče zásobníku (6.1.Fig. 3). V případě, že záchyty nelze takto vyjmout, stlačte současně zámek záchyty vyrážecím trnem a zároveň přizvedávejte záchyty plochým šroubovákem.
- 4) Z druhé strany vyjměte vypouštěč a pružinu (6.1.Fig. 4)
- 5) Vložte pružinu vypouštěče z té strany pistole, kde si vypouštěč přejete mít (6.1.Fig. 5)

6) Ze stejné strany vložte vypouštěč zásobníku (6.1.Fig. 6).

7) Stlačte vypouštěč a z opačné strany proti němu zatlačte jeho záchyt, dokud neuslyšíte „klik“ zajišťovacího zámku (6.1.Fig. 7 a 8).

Jako doplňkové příslušenství Carl Walther nabízí k zakoupení zvětšené tlačítko vypouštění zásobníku (6.1.Fig. 9).



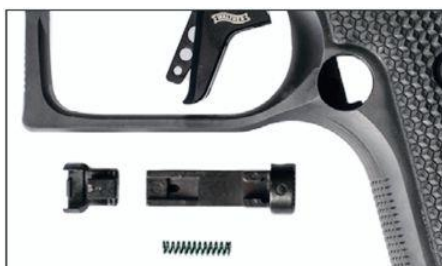
6.1 Fig. 1



6.1 Fig. 2



6.1 Fig. 3



6.1 Fig. 4



6.1 Fig. 5



6.1 Fig. 6



6.1 Fig. 7



6.1 Fig. 8



6.1 Fig. 9

## **6.2. Rukojeť pistole – výměna gripu**

Imbusovým klíčem (2 mm) vyšroubujte šroubky gripu (6.2. Fig 1). Grip vysuňte dozadu z rámu pistole (6.2. Fig 2). Před nasazením nového gripu, zkontrolujte čtyři díly vedení zásobníku, zda jsou správně usazeny v rámu (6.2. Fig 3). Nasadte na rám zezadu nový grip a šrouby dotáhněte utahovacím momentem 0,6 Nm.



6.2 Fig. 1



6.2 Fig. 2



6.2 Fig. 3

## 6.2.2 Magwell

Rozšíření zásobníkové šachty je k dispozici jako volitelné příslušenství (6.3 Fig 1). Tato rozšíření vyžadují odpovídající botky zásobníků. Při nákupu rozšíření zásobníkové šachty pro vaši PDP se ujistěte, že jste si ověřili specifikace: Compact nebo Full Size, ocelový nebo polymerový rám.



## 6.4 Mířidla

Muška a hledí jsou vyměnitelné. Mířidla jsou výškově a stranově stavitelná.

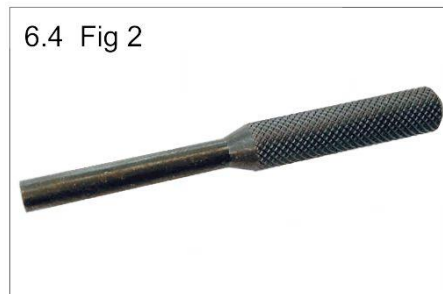
### **VAROVÁNÍ:**

Pokaždé před manipulací zkontrolujte, že zbraň není nabitá (vyjmutý zásobník, prázdná nábojová komora).

Pistoli rozložte dle popisu v části 5.1.1.

Některé závěry mohou být opatřeny vložkou, která může být ve vodicích lištách odsunuta dozadu. Vložku zatlačte dopředu, dokud nezapadne (6.4 Obr. 1).

K uvolnění šroubu přední mušky je zapotřebí imbusového klíče SW 5 - produkt WAL 2865688 (6.4 Fig. 2).



### 6.4.1. Polymerová mířidla

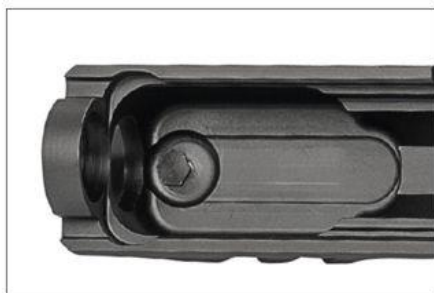
#### Výměna mušky

Uvolněte mušku pomocí imbusového klíče z vnitřní strany závěru. Původní mušku vytlačte z jejího usazení. Vložte novou mušku a zajišťovací šroub utáhněte imbusovým klíčem (6.4.1 Fig. 1).

#### Výšková a stranová korekce hledí

Pokud jsou zásahy nástřelu příliš vysoko, otočte zadním korekčním šroubem hledí (6.4.1 Fig. 2) ve směru hodinových ručiček. Pokud jsou zásahy nástřelu příliš nízko, otočte zadním korekčním šroubem hledí proti směru hodinových ručiček. Jeden klik posune zásahy cca o 2 cm na vzdálenost 25 m.

Pokud jsou zásahy nástřelu příliš vlevo, otočte předním korekčním šroubem hledí ve směru hodinových ručiček. Pokud jsou zásahy nástřelu příliš vpravo, otočte předním korekčním šroubem hledí proti směru hodinových ručiček. Jeden klik posune zásahy cca o 1 cm na vzdálenost 25 m.



6.4.1 Fig. 1



6.4.1 Fig 2



6.4.2 Fig. 1

### 6.4.2. Kovová mířidla

#### Výměna (nastavení) mušky

Pomocí šroubováku vytočte šroub mušky a vytlačte ji ven. Montáž se provádí opačným postupem (6.4.2 Fig. 1). Nezapomeňte se přesvědčit, že na šroubu a závitě uvnitř ocelové mušky není olej ani vazelína. Závit šroubu mušky je třeba zajistit pomocí průmyslového lepidla (např. Loctite 648). Šroub mušky utahujte momentem 1 Nm.

Výškové nastavení se provádí zvolením mušky požadované výšky. Mušky různých výšek jsou v nabídce Carl Walther. Pokud jsou zásahy nástřelu příliš dole, použijte mušku s menší výškou. Pokud jsou zásahy nástřelu příliš nahoře, použijte mušku vyšší.



## Stranová korekce hledí

Pomocí nástroje pro úpravu hledí je možné hledí stranově nastavit. Např.: Pokud chcete, aby zásahy nástřelu šly více vpravo, posuňte hledí vpravo.

### VAROVÁNÍ:

Standardní kovové hledí Walther je upevněno v zářezu závěru velice pevně. Nástroj pro úpravu nastavení hledí musí být pro úpravu použit. Stranovou korekci kovového hledí přenechejte autorizovanému puškaři.

### 6.4.3 MONTÁŽNÍ DESTIČKY ADAPTÉRU

Na PDP SF lze nainstalovat optický zaměřovač v celkové délce do 49 mm. Pro montáž optického zaměřovače na zbraň je třeba vhodný adaptér (montážní destička).

V nabídce Walther jsou různé montážní destičky pro montáž optických zaměřovačů. Docter / Meopta (označení destičky 01), Trijicon (označení destičky 02), Leupold / DeltaPoint (označení destičky 04), Docter/Vortex (označení destičky 06), Aimpoint Acro (označení destičky 08) a Holosun 509T (označení destičky 09).

Před montáží destičky rozložte pistoli, jak je popsáno v části 5.1.1. Poté vyšroubujte oba imbusové šroubky pomocí imbusového klíče velikosti T10 (6.4.3 Fig. 1) a sejměte destičku ze závěru.



6.4.3 Fig. 1 a 3



6.4.3 Fig. 2



6.4.3 Fig. 4

**POZNÁMKA:** Nezaměňujte dva imbusové šroubky se šroubky, které náleží k jiným zaměřovačům. Šroubky držící montážní destičku jsou metrické šroubky M3x6 s modrým lepidlem na závitě (6.4.3 Fig. 2).

Umístěte novou destičku na vršek závěru značkou dolů. Přitlačte destičku prsty k přednímu vybrání závěru (směrem k ústí hlavně) a utáhněte oba šroubky pomocí imbusového klíče utahovacím momentem přibližně 2 Nm (6.4.3 Fig. 3). Nainstalujte zvolený zaměřovač dle návodu odpovídajícího výrobce (6.4.3 Fig. 4).

**Poznámka:** Ujistěte se, že upevňovací šroubky mají správnou délku, aby se zajistilo, že je příslušenství pevně usazeno a šroubky jsou opatřeny průmyslovým lepidlem (např. Loctite 648) proti nechtěnému uvolnění při střelbě. Pevnost usazení destičky a zaměřovače vždy před střelbou zkontrolujte.

---

**Vyloučení z odpovědnosti:** Žádné díly střelné zbraně neměňte, neupravujte ani nevyměňujte. Jakoukoli údržbu či servis, nejsou-li specifikovány v této příručce, musí provádět kvalifikovaný puškař s použitím originálních dílů WALTHER. Uděláte-li to jinak, může dojít k chybné funkci vaší střelné zbraně, což může způsobit vážné zranění nebo smrt. Jakékoli poškození způsobené zanedbáním výše uvedených pokynů zbavuje výrobce a dovozce odpovědnosti / záruky za výrobek.

Společnost **Carl Walther GmbH a CB SERVIS CENTRUM s.r.o.** si vyhrazuje vyloučení z odpovědnosti za škody a zranění způsobené nedodržením pokynů uvedených v tomto návodě.

Vyobrazení v tomto návodě nemusí přesně odpovídat.

Návod je určen pro několik modelů PDP SF.







**DOVOZCE:** \_\_\_\_\_

**CB SERVIS CENTRUM s..r.o.**

**Střelnice Borek 473 373 67 Borek**

**IČ: 48201464**

**DIČ: CZ48201464**

[www.guns-trade.cz](http://www.guns-trade.cz)

[cbservis@guns-trade.cz](mailto:cbservis@guns-trade.cz)

**DATUM PRODEJE: .....**

**Razítko / Podpis: .....**